



PRISÄNDRINGSMODELL 2025-2029

BORLÄNGE CENTRALA FJÄRRVÄRMENÄT



Borlänge Energi

Innehåll

Inledning	2
Prispolicy	2
Prissättningsprincip.....	2
Resultatkrav	2
Prisutvecklingsmål.....	2
Anslutning av nya kunder	3
Prisdialogen	3
Miljö och klimat.....	3
Prisändring, prisändringsprognos och prisändringsindikation	3
Prisändring år 2025	3
Prognos prisändring år 2026.....	4
Prognos prisändring år 2027.....	4
Indikation prisändring år 2028.....	4
Indikation prisändring år 2029.....	4
Prisstruktur.....	4
Prismodell näringsidkare	4
Effekt	4
Energi	5
Flöde	5
Prismodell för villakunder	6
Fjärrvärmens intäkter och kostnader	6
Bedömda intäkter	6
Bedömda kostnader.....	7
Miljö och klimat	8
Kunddialog.....	8
Tidplan	9
Bilaga 1 Prislista Fjärrvärme 2024.....	10

Inledning

Borlänge Energi vill med medlemskapet i Prisdialogen behålla och stärka det förtroende vi har hos våra kunder. Prisdialogen har utarbetats i samverkan mellan representanter för bostads- och fastighetsbranschen och fjärrvärmebranschen i syfte att stärka kundernas ställning på värmemarknaden genom att bidra till en rimlig, förutsägbar och stabil prisutveckling på fjärrvärme. I Prisdialogens nationella organisation och styrelse ingår Energiföretagen Sverige, Fastighetsägarna, Riksbyggen och Sveriges Allmännyttan.

I det här dokumentet redovisar vi prisändringar för fjärrvärmens normalprislista för näringsidkare och villakunder i det centrala fjärrvärmenätet i Borlänge samt tillhörande nät i Ornäs och Torsång.

Prispolicy

Prissättningsprincip

Borlänge Energi tillämpar en kostnadsbaserad prisändringsmodell, men tar också hänsyn till konkurrensen från alternativa uppvärmningsformer. Priset baseras på de kostnader vi har för att leverera värme med hög leveranssäkerhet och låg miljöpåverkan. Vi strävar kontinuerligt efter att våra kunder ska uppleva fjärrvärmens som konkurrenskraftig.

Dessutom ska verksamheten avkasta vinst till vår ägare. I prisändringen tar vi hänsyn till de intäkter vi får från elproduktion i kraftvärmeverket och de mottagningsavgifter vi får från avfallsbehandling.

Kundernas önskemål om att få prisändringar aviserade med god framförhållning ska tillgodoses. Prisändringen anges för kommande år, en prognos ges för prisändringen de efterföljande fyra åren.

Resultatkrav

Ägardirektivet ställer inget specifikt krav på fjärrvärmens, men ett avkastningskrav på Borlänge Energi-koncernen och ett krav på utdelning eller koncernbidrag. Historiskt har fjärrvärmens kunnat håll ytterst konkurrenskraftiga priser och ändå varit ett bärande element i Borlänge Energis resultat. Under 2023 förvärvade Borlänge Energi den panna som tidigare tillhörde Stora Enso vid det nu nedlagda pappersbruket i Kvarnsveden. Det innebär en stor förändring ekonomiskt. Kostnadsökningarna kompenseras dels genom prishöjningar, men en stor del tas på resultatet i en långsiktig plan att återgå till en balanserad ekonomi för fjärrvärmeaffären. Ägaren har också ett lägre avkastningskrav på Borlänge Energi de närmaste åren än det långsiktiga målet.

Prisutvecklingsmål

Borlänge Energi strävar efter en långsiktig, stabil och förutsägbar prisutveckling för fjärrvärmens. Energisystemet optimeras genom ett nära samarbete med Falu Energi & Vatten och industrier i Borlänge. Dessa samarbeten syftar till att sänka kostnader och minska miljöpåverkan. Koncernen ska också vara en ledande aktör inom branschen med en helhetssyn på verksamheten för att gynna kunderna.

Anslutning av nya kunder

Utbyggnad av fjärrvärme sker med utgångspunkt från att den ska vara företagsekonomiskt lönsam. Anslutningspris beräknas separat för alla kunder och bygger på de faktiska kostnader och intäkter som följer av en anslutning. Beräkningen görs med nuvärdemetoden.

Prisdialogen

Förändringar i prisnivå och prismodell sker i dialog med våra kunder inom ramen för Prisdialogen. Prisdialogen ingår såväl representanter för större fastighetsägare och företagskunder som representanter för villakunderna.

Miljö och klimat

Borlänge Energi redovisar fjärrvärmens miljöpåverkan i en klimatuppföljning.

Prisändring, prisändringsprognos och prisändringsindikation

Vi strävar efter att ha en förutsägbar prisutveckling som skapar trygghet och goda planeringsförutsättningar för våra kunder. Nedan redovisas föreslagen prisändring för 2025 och en prognos för efterföljande år. Angivna intervall för prisjusteringarna ska ses som en realistisk bedömning och utgör inte ett tak för prisjusteringen. Prisjusteringarna gäller för normalprislistan för näringsidkare och normalprislistan för villakunder med och utan egen värmeväxlare.

Prisändring år 2025

Inför 2025 höjs det genomsnittliga priset med 8 % jämfört med 2024. I genomsnitt gäller samma procentuella prisändring för villakunder och näringsidkare. Prishöjningen är den nedre intervallgränsen som lämnades som prognos för 2025 vid förra årets Prisdialog och följer den plan som lagts för att återfå en långsiktigt hållbar ekonomi i affören. Ökade kapitalkostnader, på grund av stora investeringar, stigande bränslepriser, lägre mottagningsavgifter för avfall, högre kostnader för utsläppsrätter motiverar prishöjningen. Till detta kommer också att en allmän prisutveckling som ger ökade kostnader för drift och underhåll.

Kostnadsökningen för en specifik företagskund beror på hur denna förbrukar då höjningen är olika på effekt, energi och flöde. För en genomsnittlig företagskund stiger kostnaderna med 8 %.

För villor höjs såväl den fasta avgiften som energiavgiften med 8 %.

Normalprislistan för 2024, med pris för de ingående komponenterna återges i bilaga 1. I genomsnitt gäller samma procentuella prisändring för villakunder som för näringsidkare. Prislista, eller de ingående komponenternas förändring, för 2025 återges också i bilaga 1.

Prognos prisändring år 2026

Det genomsnittliga priset för fjärrvärme bedöms behöva höjas mellan 4 och 9 % beroende på utvecklingen av bränslepriser, elpriser och styrmedel för fjärrvärmeproduktionen.

Prognos prisändring år 2027

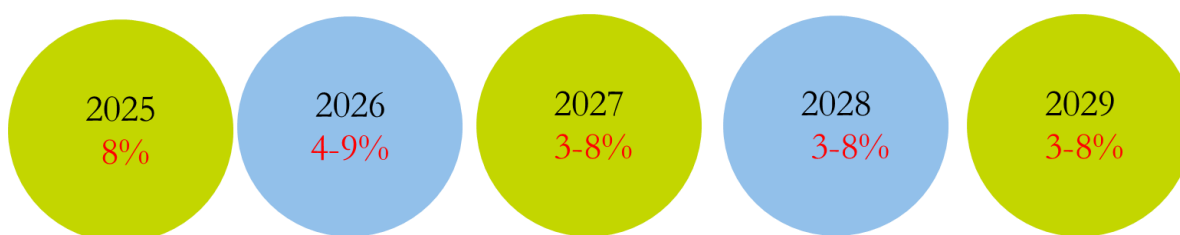
Det genomsnittliga priset för fjärrvärme bedöms behöva höjas mellan 3 och 8 %.

Indikation prisändring år 2028

Det genomsnittliga priset för fjärrvärme bedöms behöva höjas mellan 3 och 8%.

Indikation prisändring år 2029

Det genomsnittliga priset för fjärrvärme bedöms behöva höjas mellan 3 och 8 %.



Prisstruktur

Vi strävar även efter att prismodellerna ska vara transparenta och lätta att förstå samt att de ska stimulera till klok energieffektivisering för våra kunder samtidigt som de speglar den kostnadsstruktur vi själva har.

Den nuvarande prismodellen för näringsidkare infördes 2014 med ett tillägg med krav på högsta respektive lägsta temperatur vid beräkning av effektkomponenten fr.o.m. 2023. Bedömningen är att prismodellen till sin struktur i allt väsentligt kommer hållas oförändrad under kommande femårsperiod. Inför 2024 infördes en säsongsvariation i priset även för villakunder. Nuvarande prismodeller presenteras nedan.

Prismodell näringsidkare

Prismodellen består av komponenterna effekt, energi och flöde.

Effekt



När det är som kallast ute måste det finnas tillräckligt med kapacitet i både produktionsanläggningar och distributionssystem. Kostnaden för detta återspeglas i effektpriset.

Effektavgiften baseras på högsta dygnsmedelvärdet av det faktiskt uppmätta

effektuttaget under de senaste 12 månaderna och inom temperaturintervallet -14 till -20 grader.

Om de senaste 12 månaderna innehåller dygn kallare än intervallet -14 till -20 grader, så kommer de dygn då temperaturen är kallare än - 20 grader att plockas bort för effektberäkningen.

Om de senaste 12 månaderna inte innehåller några dygn där dygnsmedeltemperaturen ligger mellan -14 och -20 grader kommer effektvärdet att ligga kvar på värdet från föregående månad.

Effektkostnaden består av en del som är prissatt i kronor per år och en del som är prissatt i kronor per kW. Effektdelen utgör ungefär 36 % av årskostnaden för en genomsnittlig kund.

Energi



Energi priset varierar över året och speglar hur våra kostnader för att producera värme ändras med årstiderna. När det är som kallast ute måste vi använda dyrare bränslen än under sommaren, detta vill vi att våra kunder ska få del av och har därför delat in energipriset i tre säsonger. Energidelen utgör ungefär 55 % av årskostnaden för en genomsnittlig kund.

- Vinter: januari-mars och november-december
- Vår och höst: april-maj och september-oktober
- Sommar: juni, juli och augusti

Flöde



Flödespriset återspeglar hur effektivt fjärrvärmecentralen i kundens fastighet tar tillvara på värmen som kommer med fjärrvärmevattnet. Om den har god avkylningsförmåga bidrar den till att hålla nere flödet i fjärrvärmesystemet. Vi behöver då inte pumpa runt lika mycket vatten i systemet och kan därmed hålla nere våra kostnader. Detta kommer dig som kund tillgodo genom en lägre flödeskostnad. Flödesdelen utgör ungefär 9 % av årskostnaden för en genomsnittlig kund.

Prismodell för villakunder



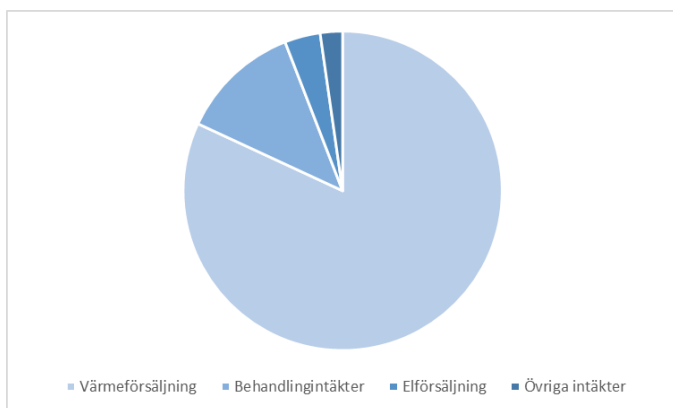
Prismodellen för villakunder består idag av två komponenter, ett årspris och ett energipris. Energipriset varierar över året och speglar hur våra kostnader för att producera värme ändras med årstiderna. När det är som kallast ute måste vi använda dyrare bränslen än under sommaren, detta vill vi att våra kunder ska få del av och har därför delat in energipriset i två säsonger. Energikostnaden beror av kundens energianvändning. Det årliga priset utgör ungefär 15 % av årskostnaden och energikostnaden utgör resterande 85 %.

- Höst/Vinter/Vår: september-maj
- Sommar: juni, juli och augusti

Fjärrvärmens intäkter och kostnader

Fjärrvärmens har förutom värmeintäkter också intäkter från avfallsbehandling och försäljning av el från kraftvärmeproduktion. Dessa intäkter bidrar till att balansera de kostnader som finns för att producera värme. Både intäkter och kostnader baseras på ett så kallat normalår.

Bedömda intäkter



Nedan ges en bedömning av de intäkter som bidrar till fjärrvärmeaffärens resultat. Diagrammet ovan visar intäktsslagens bedömda relativa andel baserat på redovisad prishöjning för 2025.

Värmeförsäljning

Intäkterna för såld värme är huvudintäkten för fjärrvärmeverksamheten. Dess relativa andel bedöms öka framgent. Arbete med att ansluta större industrikunder pågår, men då detta är en lång process och avhängigt mycket annat kring etableringsförutsättningar har vi inte tagit med ökad försäljning i prognoser.

Behandlingsavgifter

Intäkterna för att ta emot och behandla avfall ingår som en del i fjärrvärmeverksamheten. Det är en osäker marknad, men dessa intäkter bedöms minska något framgent.

Elförsäljning

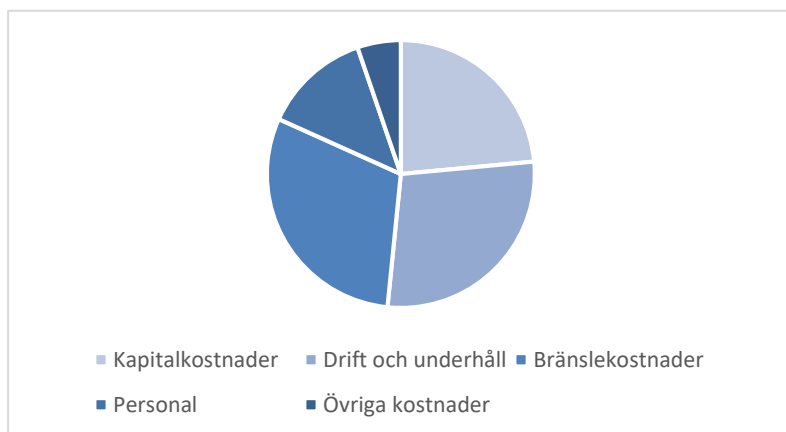
Kraftvärme ger upphov till både el och värme. Elintäkter från kraftvärmeproduktionen ingår i fjärrvärmeverksamheten. För att få ökad förutsägbarhet gör Borlänge Energi regelbundet prissäkringar av delar av den framtida elproduktionen.

I planerna ingår att investera i en turbin till pannan i Kvarnsveden och om några år skulle det innebära ökade intäkter från elförsäljning.

Övriga intäkter

Övriga intäkter består främst av intäkter från nyanslutning av kunder men också av ersättning för interna konsulttjänster.

Bedömda kostnader



Nedan ges en bedömning av fjärrvärmens kostnader för 2025. Diagrammet ovan visar kostnadsslagens bedömda relativa andel för 2025. De största posterna utgörs av kapitalkostnader, bränslekostnader samt drift- och underhållskostnader. Kostnaderna för utsläppsrätter kommer i största möjligaste mån att täckas av mottagningsavgiften.

Kapitalkostnad

Kapitalkostnaden består av avskrivningar och räntor. Detta är kostnader som uppstår som en följd av de investeringar vi tidigare gjort i verksamheten samt den kostnad vi har för lån m.m. Bedömningen är att dessa kommer att stiga p.g.a. ytterligare investeringsbehov. De flesta investeringsprojekt syftar till att öka lönsamheten, men några är oundvikliga anpassningar av Kvarnsveden-siten för att verksamheten ska gå att bedriva.

Drift & underhåll

Drift och underhållskostnaden avser kostnad för att driva och underhålla både produktions- anläggningar och distributionsnät.

Stort fokus ligger på projekt och förändringar för att minska driftskostnaderna. Det handlar bl a om ombyggnationer i distributionen för att bättre kunna nyttja panna 8 i Kvarnsveden och därmed kunna stänga Panna 6, den äldsta avfallspannan i Bäckelund.

Bränsle

Bränslekostnaden består av kostnad för inköpta bränslen samt skatter kopplade till dessa bränslen. I bränslekostnaden ingår även kostnad för att förbehandla avfall samt inköpt värme från industrin och inköpta utsläppsätter.

En ny turbin i Kvarnsveden ska bidra till ökad lönsamhet, men det skulle också innebära ökade bränslekostnader.

Personal

Personalkostnaderna omfattar personalkostnad för fjärrvärmeverksamheten inklusive personalkostnad för drift och underhåll.

Ett omfattande organisatoriskt arbete pågår för att effektivisera samarbetet mellan de två siterna Bäckelund och Kvarnsveden och för att minska externt köpta tjänster.

Övriga kostnader

I posten övriga kostnader ingår administrativa kostnader så som kundservice, fakturering och koncerngemensamma funktioner.

Miljö och klimat

Fjärr- och kraftvärmens klimatpåverkan redovisas i en uppföljning som bygger på GHG-protokollet. En miljövärdering redovisas också i den överenskommelse som finns inom Värmemarknadskommittén.

Borlänge Energi strävar efter att minska de direkta utsläppen från fjärrvärmeverksamheten. För detta ändamål har det bland annat vidtagits åtgärder för att hålla el- och fjärrvärme- produktionen fossilfri på normalårsbasis. Det innebär att fossil olja i så stor utsträckning som möjligt har ersatts med ett fossilfritt alternativ. För att säkerställa värmeleveranserna även under kalla år och vid större driftstörningar i produktionsanläggningarna kommer det dock även fortsättningsvis krävas att fossila bränslen lagerhålls.

Kunddialog

Nedan redogörs för de möten som genomförts i den lokala kunddialogen. Mellan samråds- möten har avstämningar gjorts med en av kunderna utsedd arbetsgrupp. De inbjudna kunderna representerar både företag och villakunder med en sammanlagd energileverans motsvarande drygt 75 % av såld värme.

Möten under 2024:

Inledande möte Datum: 2024-05-22

Agenda: Presentationsrunda
Kort om Borlänge Energi
Projekt Framtidens fjärrvärme
Fjärrvärme som tjänst (samarbete kund och Borlänge Energi)
Kort om Prisdialogen
Återkoppling Prisdialogen 2023
Borlänge Energi redogör för förutsättningarna för årets Prisdialog
Val av representanter till den gemensamma arbetsgruppen
Förslag på datum för kommande möten.

Arbetsgruppsmöte Datum: 2024-08-29

Agenda: Presentationsrunda
Intäkter och kostnader
Påverkande faktorer
Genomgång av prisändringsmodellen för fjärrvärme
Resultat
Avslutning och förberedelse inför avslutande samråd

Avslutande samrådsmöte: Datum: 2024-09-10

Agenda: Presentationsrunda
Val av protokollförare och justerare
Genomgång av tidigare möten
Återkoppling Prisdialogen 2023
Genomgång av prisändringsmodellen för fjärrvärme
Avrundning av Prisdialogen 2024

Tidplan

Nedan redovisas den årliga processen efter att ett medlemskap i Prisdialogen har ingåtts:

maj-jun: Inledande möte: Årets Prisdialog inleds och underlag för kommande prisändring presenteras för alla deltagande kunder.

jun-aug: Arbetsgruppsmöte: Utkast till Prisändringsmodell med förslag till prisändringar tas fram i samarbete med kunderna inom ramen för den gemensamma arbetsgruppen till vilken kunderna utsett sina representanter

aug-sep: Avslutande samrådsmöte: Utkastet till Prisändringsmodell läggs fram och diskuteras med alla deltagande kunder. En lokal överenskommelse kring prisändringar fattas.

aug-sep: Ansökan om förlängt medlemskap skickas till Prisdialogens kansli.

sep-okt: Information om nytt pris skickas till näringsidkare och villaägare.

jan: Nytt pris börjar gälla.

Bilaga 1 Pristlista Fjärrvärme 2024

Fjärrvärme

VILLOR

	Fast del: Årligt pris kr/år	Rörlig del: Enerpris öre/förbrukat kWh				
		januari-april	maj	juni-augusti	september	oktober-december
Villa med värmepåväxlare	3660	107,6	107,6	25,0	107,6	107,6
Villa med värmepåväxlare och poolvärme	5438	107,6	70,0	25,0	70,0	107,6
Villa utan värmepåväxlare	3660	116,6	116,6	34,0	116,6	116,6
Varmvattenkunder		81,5	81,5	33,6	81,5	81,5

En normalvilla med fjärrvärme förbrukar cirka 20 000 kWh. Nyproducerad normalvilla förbrukar cirka 15 000 kWh.

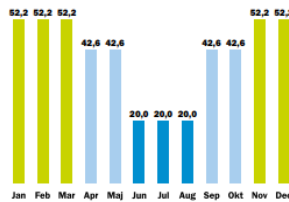
FÖR STÖRRE FASTIGHETER, EXKL MOMS Priset består av tre delar: effektpolis, energipolis och flödespris.

EFFEKTGRUPP

Effektgrupp uppmätt (kW)	Effektpolis kr/år	Effektpolis rörligt kr/kWh, år
0-50	1351	998
51-100	4848	926
101-250	13925	834
251-500	35292	748
> 500	86483	646

Effektpolis baseras på den högsta dygnsmiddelfeffekten under de senaste 12 månaderna inom temperaturintervallet -14 till -20 grader.

ENERGIPRIS öre/kWh



Enerpris baseras på rörlig produktionskostnad och delas upp i tre säsongspriser.

FLÖDESPRIS

Flödespriset är 3,94 kr/m³. Det ger dig som kund ett incitament att ha en hög effektivitet i din anläggning. Effektiviteten är hög om skillnaden i temperatur mellan fjärrvärmevättnet som går in i anläggningen och det som går ut är så stort som möjligt. Då blir också kostnaden så låg som möjligt.

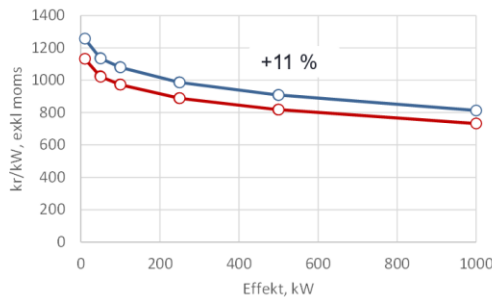


Pristlista företag

- 2024 och 2025

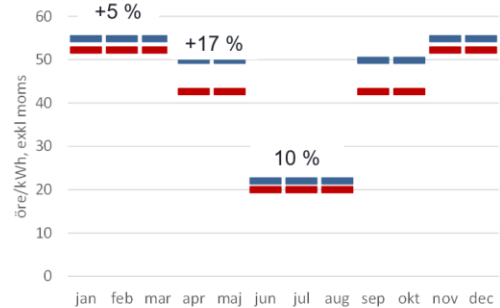
Justering av priserna som ger en ökad intäkt om 8 %. Som ett genomsnitt kommer totalpriset till våra företagskunder öka med 8,6 öre per kWh inklusive moms.

Effektpolis



Flödespris 2023: 3,94 kr/m³, exkl moms
Flödespris 2024: 3,94 kr/m³, exkl moms (+0 %)

Enerpris



Prislista Privatkunder

- 2024 och 2025

Från januari 2025 blir månadsavgiften för en villa 330 kr. Energiförbrukningen för vintern landar på 116 öre/kWh och sommarpriset på 27 öre/kWh. För en normal villakund som förbrukar 20 000 kWh per år blir årskostnaden 26 200 kr. Priset för att värma din villa och varmvatten blir 1,31 kr per kWh inkl moms och din månadskostnad kommer i genomsnitt vara 165 kr högre än under 2024.

Prislista 2024

Fast avgift: **305 kr/mån**, inkl moms (+22 %)
Energiförbrukning vinter: **107,6 öre/kWh**, inkl moms (+27 %)
Energiförbrukning jun-aug: **25 öre/kWh**, inkl moms
För villor utan egen VVX tillkommer **9 öre/kWh**, inkl moms (+22 %)

Prislista 2025

Fast avgift: **330 kr/mån**, inkl moms (+8 %)
Energiförbrukning vinter: **116 öre/kWh**, inkl moms (+8 %)
Energiförbrukning jun-aug: **27 öre/kWh**, inkl moms (+8 %)
För villor utan egen VVX tillkommer **10 öre/kWh**, inkl moms (+8 %)